

BULLETIN DE LA PROPRIÉTÉ INDUSTRIELLE ET COMMERCIALE AU MAROC

2024

Janvier

CHIFFRES CLÉS

Création
d'entreprises

6 969

Noms
Commerciaux

13 012

Marques

2 551

Brevets
d'invention

276

Dessins et Modèles
Industriels

595

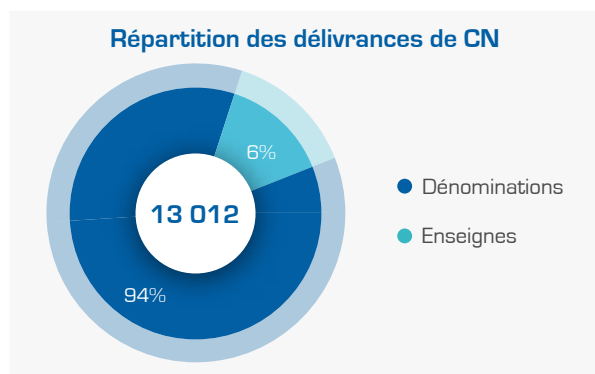
BULLETIN DE LA PROPRIÉTÉ INDUSTRIELLE ET COMMERCIALE AU MAROC

CRÉATION D'ENTREPRISES

NOMS COMMERCIAUX (CERTIFICATS NÉGATIFS)

Janvier 2024

CERTIFICATS NÉGATIFS (CN)



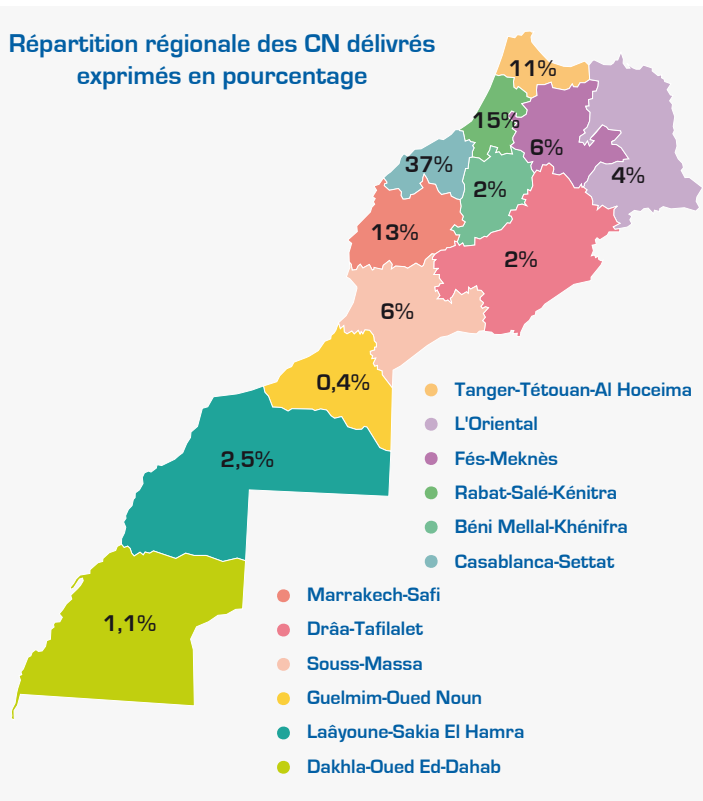
Le début de l'année 2024 a connu la délivrance de plus de **13 000** certificats négatifs marquant un taux d'évolution de **15%** à la fin du mois de janvier 2024 en comparaison avec le même mois de l'année précédente.

94% de ces certificats négatifs délivrés, concernent les dénominations commerciales (**12 257**), en progression de **16%**.

RÉPARTITION RÉGIONALE DES CERTIFICATS NÉGATIFS DELIVRÉS

La répartition régionale des certificats négatifs délivrés confirme la prédominance de la région de Casablanca-Settat avec **4 814** certificats négatifs délivrés, soit une part de **37%** du total, suivie de la région Rabat-Salé-Kénitra avec **1 935** certificats.

Quant à la troisième position, elle revient à la région Marrakech - Safi avec **1 645** certificats négatifs délivrés, tandis que la région Tanger - Tétouan - Al Hoceima arrive en quatrième place avec **1 398** certificats négatifs délivrés.

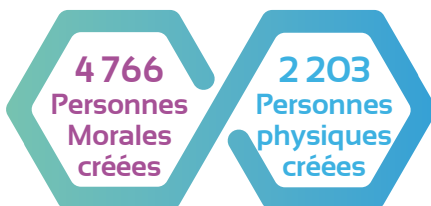


IMMATRICULATIONS AU REGISTRE DU COMMERCE (RCC)

Janvier 2024

ACTIVITÉ DE CRÉATION D'ENTREPRISES

6 969
entreprises
créées



Le nombre des nouvelles immatriculations au Registre du Commerce en janvier 2024, est resté au même niveau que celui enregistré à la même période de l'année précédente, dépassant **6 900** entreprises créées.

68,4% de ces nouvelles créations revient aux personnes morales contre **31,6%** pour les personnes physiques.

RÉPARTITION DES PERSONNES MORALES PAR FORME JURIDIQUE

La forme la plus sollicitée par les créateurs d'entreprise reste la Société à Responsabilité Limitée à Associé Unique (SARLAU), représentant **66,4%** du total des entreprises personnes morales créées durant le mois de Janvier 2024, contre **58,2%** pour la même période de 2023.

En 2^{ème} position arrive la Société à Responsabilité Limitée (SARL) avec une part de **32,7%** suivie de loin de la Société Anonyme (SA) avec une part de **0,4%**.

RÉPARTITION RÉGIONALE DES PERSONNES MORALES

Répartition régionale des créations d'entreprises personne morale			
Casablanca-Settat	1 638	L'Oriental	198
Tanger-Tétouan-Al Hoceïma	692	Laâyoune-Sakia El Hamra	178
Marrakech-Safi	630	Béni Mellal-Khénifra	114
Rabat-Salé-Kénitra	555	Drâa-Tafilalet	106
Souss-Massa	291	Dakhla-Oued Ed-Dahab	94
Fés-Meknès	249	Guelmim-Oued Noun	21

La région Casablanca - Settat reste en tête du classement avec le plus grand nombre de créations d'entreprises Personnes Morales (**34,4%**), suivie des régions de Tanger - Tétouan - Al Hoceïma (**14,5%**), Marrakech - Safi (**13,2%**) et Rabat - Salé - Kénitra (**11,6%**).

RÉPARTITION RÉGIONALE DES PERSONNES PHYSIQUES

Répartition régionale des créations d'entreprises personne physique			
Tanger-Tétouan-Al Hoceïma	472	Fés-Meknès	159
L'Oriental	271	Laâyoune-Sakia El Hamra	158
Casablanca-Settat	246	Drâa-Tafilalet	103
Rabat-Salé-Kénitra	213	Béni Mellal-Khénifra	99
Souss-Massa	213	Dakhla-Oued Ed-Dahab	40
Marrakech-Safi	193	Guelmim-Oued Noun	36

Pour les nouvelles immatriculations de personnes physiques, la région Tanger - Tétouan - Al Hoceïma vient au 1^{er} rang, avec (**21,4%**) des immatriculations. La région de l'Oriental, occupe la seconde position (**12,3%**) et la région Casablanca - Settat se positionne en 3^{ème} position (**11,1%**).

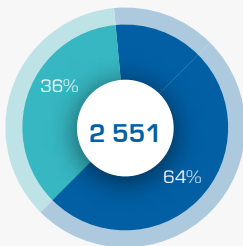
PROPRIÉTÉ INDUSTRIELLE

MARQUES DE FABRIQUE, DE COMMERCE OU DE SERVICE

Janvier 2024

ORIGINE DES DEMANDES

Répartition des demandes relatives aux marques



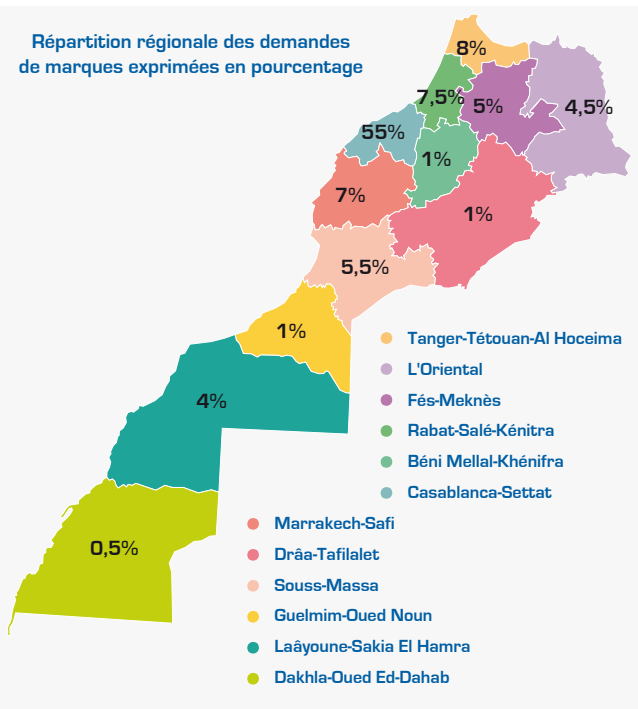
- Demands déposées par voie nationale
- Demands déposées selon le système de Madrid

2 551

Le mois de Janvier a connu le dépôt de **1637** demandes d'enregistrement et **914** renouvellements de marques. Le dépôt comprend les demandes nationales déposées directement au Maroc auprès de l'OMPIC (**1631** demandes) et les demandes internationales désignant le Maroc en vertu du Système de Madrid (**920** désignations). Les nouvelles demandes d'origine marocaine représentent **66%** du total des demandes d'enregistrement, avec une variation positive de **20%** par rapport à la même période de 2023, tandis que les marques renouvelées par voie nationale représentent **44%** par rapport au total des marques renouvelées.

RÉPARTITION RÉGIONALE DES DEMANDES MAROCAINES

Répartition régionale des demandes de marques exprimées en pourcentage



La région de Casablanca - Settat vient en tête du classement en termes de dépôts en Janvier 2024 avec une part de **55%** du total des demandes d'enregistrement suivie par les régions de Tanger - Tétouan - Al Hoceima et Rabat - Salé - Kénitra avec respectivement **8%** et **7,5%**.

top 5 des classes des produits et services selon la classification de Nice

top 5 des classes des produits et services selon la classification de Nice	
30 - Café, thé, cacao, sucre	17%
3 - Produits cosmétiques et préparations non médicamenteuses	16%
35 - Publicité, gestion des affaires commerciales	14%
41 - Éducation; formation; divertissement; activités sportives et culturelles	12%
29 - Viande, poisson, volaille et gibier; etc	11%

En Janvier 2024, la classe 30 (Café, thé, cacao, sucre) est en tête du classement avec une part de **17%**, suivie respectivement par la classe 3 (Produits cosmétiques et préparations non médicamenteuses) avec **16%** et la classe 35 (Publicité, gestion des affaires commerciales) avec **14%**. La 4^{ème} place est occupée par la classe 41 relative aux services d'éducation; formation; divertissement **12%** et enfin la classe 29 (Viande, poisson, volaille et gibier; etc) avec une part de **11%**.

PROCÉDURES POST-DÉPÔT/ENREGISTREMENT

204

Oppositions à l'enregistrement d'une marque

69

Inscriptions sur le Registre des Marques (Cession, Licence, ...)

*Le système de Madrid permet l'enregistrement international des marques dans plusieurs pays (130 pays).

BREVETS D'INVENTION (BI)

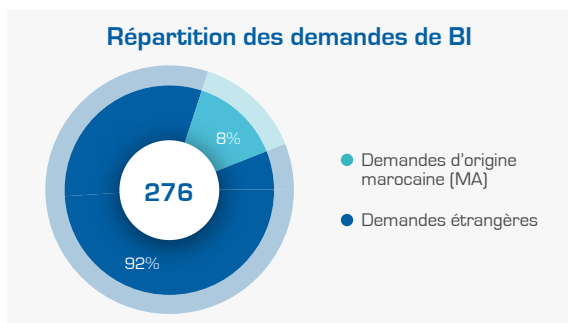
Janvier 2024

ORIGINE DES DEMANDES

Au cours du premier mois de l'année 2024, l'OMPIC a reçu **276** demandes de brevets d'invention, dont **22** demandes d'origine marocaine, et **254** demandes d'origine étrangère.

Les demandes d'origine marocaine ont connu une évolution de **69%** par rapport à la même période de 2023.

L'OMPIC a délivré, courant cette période, **42** brevets d'invention.



42
Brevets délivrés

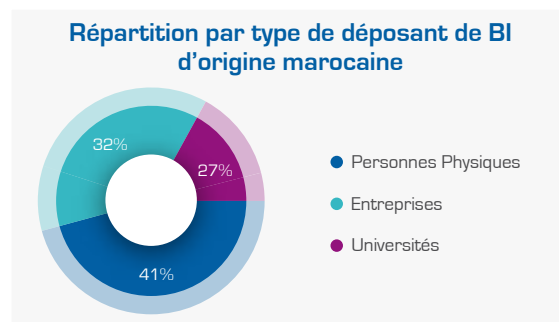
TOP 5 DES DOMAINES TECHNOLOGIQUES

Top 5 des domaines	
Produits pharmaceutiques	32%
Biotechnologie	16%
Génie civil	10%
Transport	6%
Génie chimique	3%

Au terme du premier mois de l'année 2024, le secteur des produits pharmaceutiques domine le classement de l'activité brevet par domaine technologique avec une part de **32%**, suivi du domaine de la biotechnologie avec **16%** et le génie civil avec **10%**.

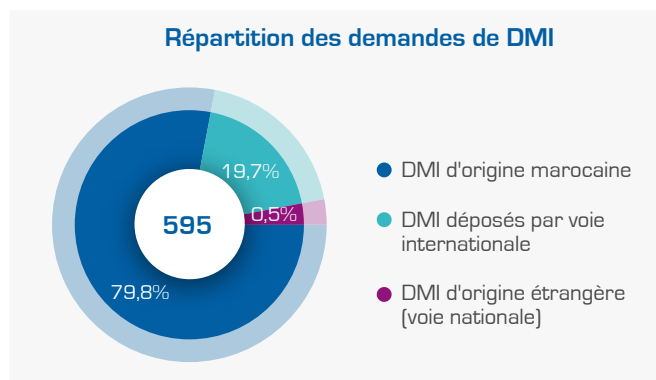
RÉPARTITION PAR TYPE DE DÉPOSANT (MA)

Les personnes physiques sont en tête de classement par type de déposant des demandes d'origine marocaine pour Janvier 2024 avec **41%** des demandes d'origine marocaine. Les entreprises suivent avec **32%** et en dernier lieu les universités avec **27%**.



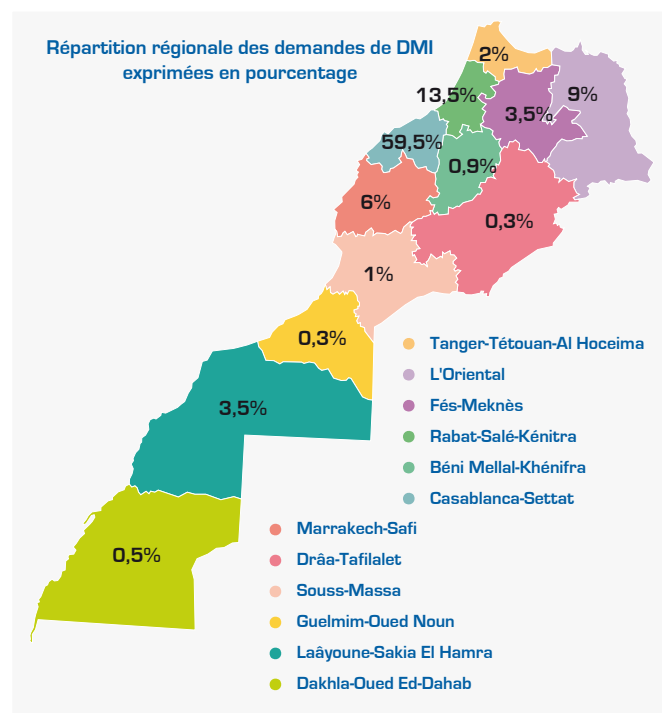
DESSINS ET MODÈLES INDUSTRIELS (DMI)

Janvier 2024

ORIGINE DES DEMANDES


Les Dessins et Modèles Industriels (DMI) déposés durant le mois de janvier 2024 sont de **595** DMI, avec une hausse de **79%** par rapport à la même période de l'année 2023. **79,8%** des DMI déposés sont d'origine marocaine.

Concernant les DMI d'origine étrangère, **19,7%** du total des DMI a été déposé par le biais du système de La Haye*.

RÉPARTITION RÉGIONALE DES DESSINS ET MODÈLES INDUSTRIELS MAROCAINS


La région de Casablanca-Settat enregistre le plus grand nombre de DMI déposés, avec une part de **59,5%** des DMI d'origine marocaine, suivie par les régions de Rabat-Salé-Kénitra et de l'Oriental avec des parts respectives de **13,5%** et **9%**.

TOP 5 DES SECTEURS SELON LA CLASSIFICATION DE LOCARNO

Pendant le mois de janvier 2024, la classe 9 relative aux emballages et récipients pour le transport et manutention des marchandises a maintenu sa position en tête du classement avec une part de **43%**, suivie de la classe 25 (construction et éléments de construction) avec **19%** et de la classe 5 (Articles textiles non confectionnés, feuilles de matière artificielle ou naturelle) avec **16%**.

Classement du top 5 des secteurs ayant fait objet de demandes de DMI	
9 - Emballages et récipients	43%
25 - Construction	19%
5- Articles textiles non confectionnés, feuilles de matière artificielle ou naturelle.	16%
2 - Articles d'habillement et mercerie	8%
6 - Ameublement	3%

PROCÉDURES POST-DÉPÔT/ENREGISTREMENT
249

DMI renouvelés (opération effectuée tous les 5 ans pour une période maximale de protection de 25 ans)

2

Inscriptions sur le Registre des DMI : Cession, Licence...

*Système de La Haye : Permet l'enregistrement international des DMI dans plusieurs pays (jusqu'à 91 pays) dont le Maroc.

يناير 2024

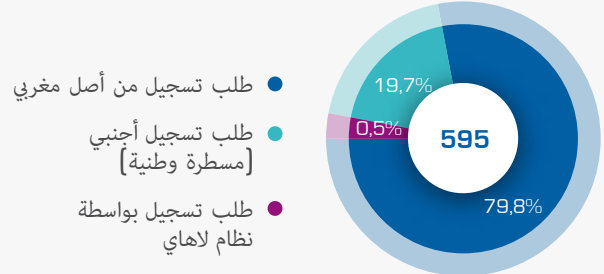
الرسوم و النماذج الصناعية

أصل الطلبات

بلغ عدد الرسوم والنماذج الصناعية المودعة خلال شهر يناير 2024، 595 رسماً ونموذجاً حيث سجلت زيادة بنسبة 79% بالمقارنة مع نفس الفترة من سنة 2023. تم تقديم 79,8% منها من قبل مودعين وطنيين.

أما فيما يتعلق بالرسوم والنماذج الصناعية من أصل أجنبي، فإن 19,7% من مجموع الرسوم والنماذج الصناعية تم إيداعه بواسطة نظام لاهاي*.

توزيع طلبات الرسوم و النماذج الصناعية



التوزيع حسب الجهات للرسوم و النماذج الصناعية المغربية

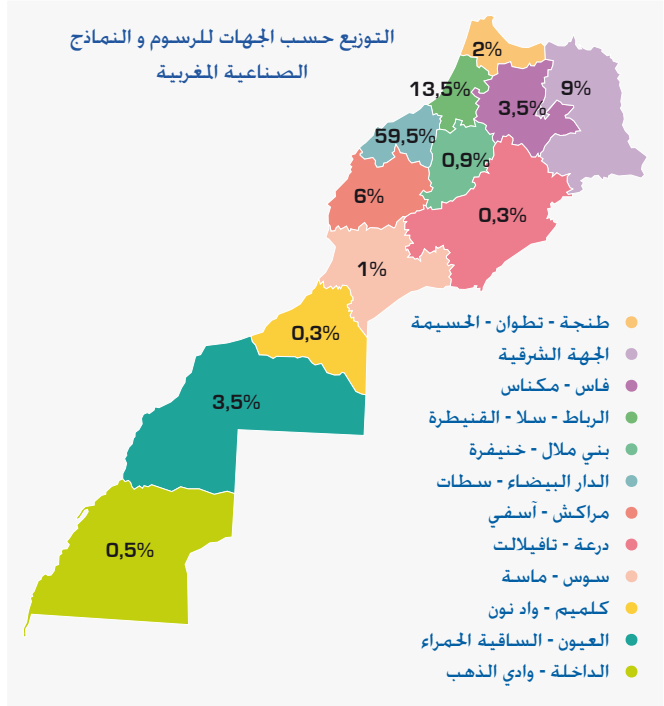
سجلت جهة الدار البيضاء - سطات أكبر عدد من حيث إيداع الرسوم والنماذج الصناعية بحصة 59,5%. تليها جهتي الرباط - سلا - القنيطرة و الجهة الشرقية بحصتي 13,5% و 9%.

أهم 5 قطاعات حسب تصنيف لوكارنو

احتفظ الصنف التاسع الخاص بالتعبئة والتغليف خلال شهر يناير 2024 برتبته في أعلى القائمة بحصة 43%. يليه الصنف 25 المتعلق بالبناء و مواد البناء بحصة 19%. ثم الصنف 5 المتعلق بالمواد النسيجية غير مصنعة، صفائح من مواد صناعية أو طبيعية بحصة 16%.

ترتيب أهم 5 قطاعات في طلبات الرسوم والنماذج الصناعية	النسبة (%)
9- التعبئة و التغليف	43%
25- البناء و مواد البناء	19%
5- مواد نسيجية غير مصنعة، صفائح من مواد صناعية أو طبيعية	16%
2- حاجيات الملابس و الخياطة	8%
6- التأثيث	3%

التوزيع حسب الجهات للرسوم و النماذج الصناعية المغربية



العمليات اللاحقة [ما بعد الإيداع]

تجديد الرسوم و النماذج
[كل 5 سنوات لأربع فترات متتالية].

249

التقييدات في سجل العلامات التجارية
[بيع - تنازل - ترخيص...]

2

نظام لاهاي: يمكن من تسجيل الرسوم و النماذج الصناعية في عدة بلدان (91 بلد)

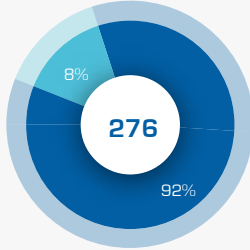
يناير 2024

براءات الاختراع

أصل الطلبات

توزيع طلبات براءات الاختراع

- طلبات من أصل مغربي
- طلبات من أصل أجنبي



خلال شهر يناير من سنة 2024، تلقى المكتب المغربي للملكية الصناعية والتجارية 276 طلباً لبراءات الاختراع، منها 22 طلباً من أصل مغربي و 254 طلباً من أصل أجنبي.

وقد عرفت طلبات براءات الاختراع من أصل مغربي تطوراً بنسبة 69% مقارنةً بالفترة نفسها من سنة 2023.

خلال هذا الشهر، تم تسليم 42 براءة إختراع.

42

براءة اختراع مسلمة

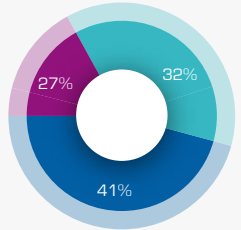
خلال هذه الفترة من سنة 2024، هيمن مجال المنتجات الصيدلانية على تصنيف نشاط البراءات حسب المجال التكنولوجي بنسبة 32%، يليه مجال التكنولوجيا الحيوية بنسبة 16% والهندسة المدنية بنسبة 10%.

أهم 5 مجالات تكنولوجية

أهم 5 مجالات تكنولوجية	النسبة
المنتجات الصيدلانية	32%
التكنولوجيا الحيوية	16%
الهندسة المدنية	10%
النقل	6%
الهندسة الكيميائية	3%

توزيع طلبات براءات الاختراع المغربية حسب طبيعة المودع

- الأشخاص الطبيعيون
- الشركات
- الجامعات



التوزيع حسب طبيعة المودع

الأشخاص الطبيعيون يتصدرون التصنيف حسب طبيعة مودعي طلبات براءة الاختراع لشهر يناير 2024 بنسبة 41% من الطلبات من أصل مغربي. تأتي المقاولات في المرتبة الثانية بنسبة 32% وأخيراً الجامعات بنسبة 27%.

الملكية الصناعية

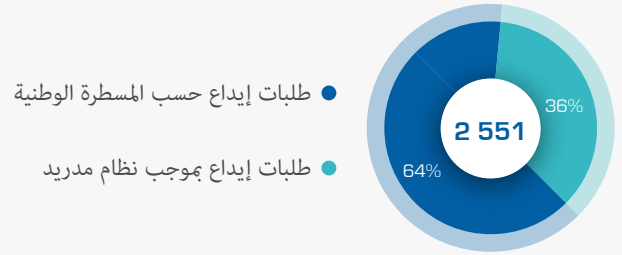
يناير 2024

العلامات الصناعية والتجارية والخدماتية

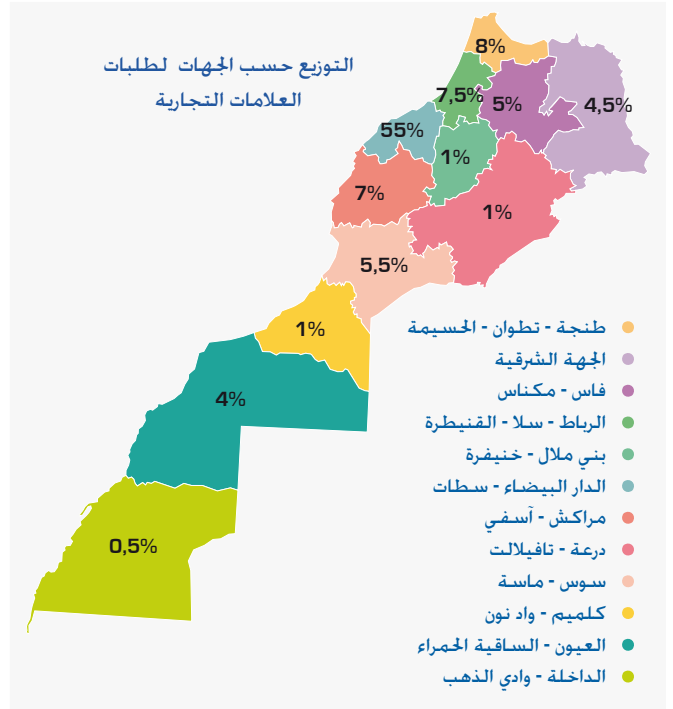
أصل الطلبات

شهد شهر يناير تقديم 1637 طلب تسجيل و 914 تجديدًا للعلامات التجارية. يشمل الإيداع الطلبات الوطنية المودعة مباشرة في المغرب لدى المكتب المغربي للملكية الصناعية والتجارية [1631 طلباً] والطلبات الدولية التي تعين المغرب بموجب نظام مدريد [920 تعيينات]. وتمثل الطلبات الجديدة من أصل مغربي 66% من إجمالي طلبات التسجيل، بتباين إيجابي قدره 20% مقارنة بنفس الفترة من سنة 2023، في حين تمثل العلامات التجارية المجددة وطنياً 44% مقارنة بإجمالي طلبات العلامات المجددة .

توزيع طلبات تسجيل العلامات



التوزيع حسب الجهات للطلبات المغربية



تأتي جهة الدار البيضاء - سطات في مقدمة الترتيب من حيث إيداعات تسجيل العلامات التجارية بنسبة 55% من إجمالي طلبات التسجيل تليها جهة طنجة - تطوان - الحسيمة والرباط - سلا - القنيطرة بنسبة 8% و 7,5% على التوالي.

أهم 5 أصناف للمنتجات والخدمات حسب تصنيف نيس

النسبة	الصنف
17%	30- القهوة والشاي والكاكاو والسكر
16%	3- منتجات التجميل والمستحضرات غير الطبية
14%	35- الإعلان. إدارة الأعمال
12%	41- الخدمات التعليمية: التدريب: الترفيه
11%	29- اللحوم والأسماك والدواجن

احتل الصنف 30 (القهوة والشاي والكاكاو والسكر) قمة الترتيب بنسبة 17%. يليه على التوالي الصنف 3 (منتجات التجميل والمستحضرات غير الطبية) بنسبة 16% والصنف 35 (الإعلان. إدارة الأعمال) بنسبة 14%. المركز الرابع يشغله الصنف 41 المتعلق بالخدمات التعليمية: تدريب: الترفيه [12%] وأخيراً الصنف 29 (اللحوم والأسماك والدواجن) بحصة قدرها 11%.

العمليات اللاحقة [ما بعد الإيداع]

عملية تعرض على العلامات التجارية

204

التقييدات في السجل الوطني للعلامات التجارية [بيع - ترخيص...]

69

نظام مدريد : يسمح هذا النظام بالتسجيل العالمي للعلامات التجارية في العديد من البلدان [130 بلداً]

يناير 2024

التسجيلات في السجل التجاري

نشاط إحداه المقاولات

ظل عدد المقاولات المحدثه في السجل التجاري مستقرا مع بداية سنة 2024 مقارنة بالفترة نفسها من السنة السابقة، حيث تم إنشاء أكثر من 6900 مقاوله في غضون شهر يناير 2024. بالنظر إلى نوع المقاولات المنشأة، يمثل الأشخاص الاعتباريون 68,4% من إجمالي التسجيلات في حين يحظى الأشخاص الذاتيون بحصة 31,6%.

6 969
مقاوله محدثه

توزيع الأشخاص الاعتباريين حسب الشكل القانوني

يظل الشكل القانوني الأكثر طلبًا من قبل منشئي المقاولات هو الشركة ذات المسؤولية المحدودة ذات الشريك الوحيد (SARLAU)، والتي تمثل 66,4% من إجمالي الشركات التي تم إنشاؤها خلال شهر يناير 2024، مقارنة بنسبة 58,2% المسجلة في يناير 2023.

وتحتل الشركات ذات المسؤولية المحدودة (SARL) المركز الثاني بحصة قدرها 32,7%. متبوعة بشركات المساهمة (Sociétés Anonymes SA) بحصة قدرها 0,4%.

توزيع الأشخاص الاعتباريين حسب الجهات

تبقى جهة الدار البيضاء-سطات في صدارة الترتيب من حيث أكبر عدد المقاولات المنشأة للأشخاص الاعتباريين (434,%)، تليها جهة طنجة-تطوان-الحسيمة (14,5%)، و جهة مراكش-أسفي (13,2%)، و جهة الرباط-سلا-القنيطرة (11,6%).

توزيع الأشخاص الاعتباريين حسب الجهات		
198	الجهة الشرقية	1 638
178	العيون - الساقية الحمراء	692
114	بني ملال - خنيفرة	630
106	درعة - تافيلالت	555
94	الداخلة - وادي الذهب	291
21	كلميم - وادي نون	249

توزيع الأشخاص الذاتيين حسب الجهات

وفيما يخص التوزيع الجغرافي للتسجيلات الجديدة للأشخاص الذاتيين، احتلت جهة طنجة - تطوان - الحسيمة المرتبة الأولى بنسبة 21,4% من مجموع التسجيلات، فيما احتلت جهتا الشرق والدار البيضاء - سطات المركزين الثاني والثالث بنسبتي 12,3% و 11,1% على التوالي.

توزيع الأشخاص الذاتيين حسب الجهات		
159	فاس - مكناس	472
158	العيون - الساقية الحمراء	271
103	درعة - تافيلالت	246
99	بني ملال - خنيفرة	213
40	الداخلة - وادي الذهب	213
36	كلميم - وادي نون	193

نشرة الملكية الصناعية والتجارية بالمغرب

إحداث المقاولات

يناير 2024

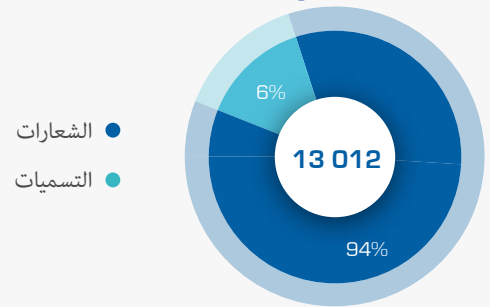
الأسماء التجارية المسلمة (الشهادات السلبية)

إصدار الشهادات السلبية

شهد شهر يناير لسنة 2024 تطوراً إيجابياً في عدد الشهادات السلبية التي أصدرها المكتب المغربي للملكية الصناعية والتجارية، حيث سلمت أكثر من **13000** شهادة سلبية محققاً بذلك تطوراً إيجابياً بلغت نسبته **15%**.

94% من الشهادات الصادرة تخص التسميات التجارية، مسجلة تطوراً بنسبة **16%** مقارنة بيناير 2023.

توزيع الشواهد الصادرة

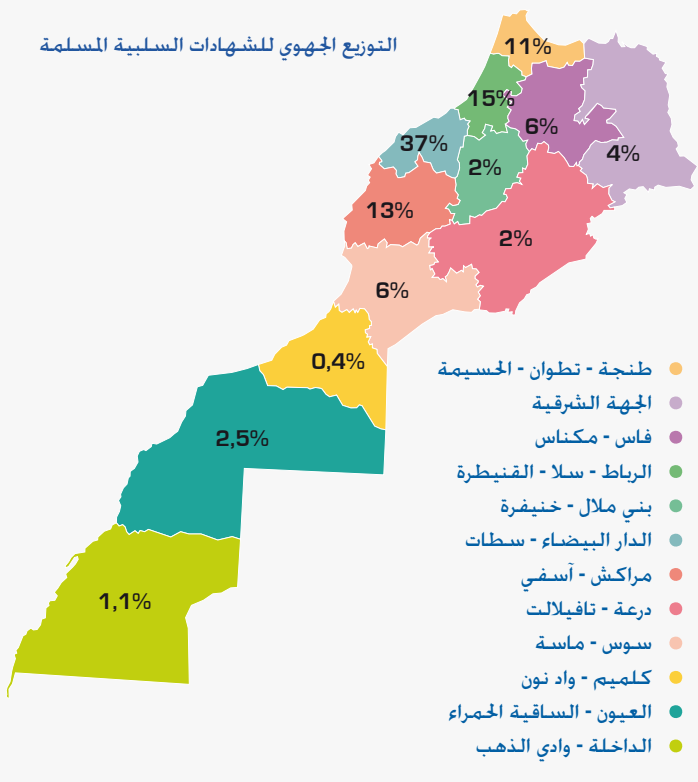


التوزيع الجهوي للشهادات السلبية المسلمة

بخصوص التوزيع الجهوي للشهادات السلبية، احتلت جهة الدار البيضاء - سطات المرتبة الأولى بـ **4814** شهادة سلبية محققة حصة **37%** من مجموع الشهادات السلبية المسلمة، تليها جهة الرباط - سلا - الفينيطرة بـ **1935** شهادة.

في حين، حلت جهة مراكش-أسفي بالمركز الثالث بمجموع **1645** شهادة سلبية، وجهة طنجة-تطوان-الحسيمة بالمرتبة الرابعة بمجموع **1398** شهادة سلبية.

التوزيع الجهوي للشهادات السلبية المسلمة



نشرة الملكية الصناعية و التجارية بالمغرب

2024

يناير

أهم الأرقام

الرسوم و النماذج
الصناعية

595

براءات الاختراع

276

العلامات
التجارية

2551

الأسماء
التجارية

13012

إحداث المقاولات

6969